

## ESSAI DE COMPTAGE

Dans la nuit du 27 au 28 novembre, une centaine d'employés enthousiastes ont participé à l'essai de comptage d'AZUR, un procédé permettant de vérifier que les systèmes des nouveaux trains enregistrent bien leur charge réelle lorsque des personnes se déplacent d'une voiture à l'autre.

**Des bénévoles privilégiés** — D'abord, AZUR a gagné le quai sous les applaudissements. Excités, les employés levaient les bras comme des groupies pour le photographe. On a réussi à les immobiliser le temps d'une photo de groupe, mais la fébrilité les a repris lorsqu'ils ont été invités à monter à bord des voitures. Au dou-dou-dou de la fermeture des portes, les «yahoo!» ont fusé : l'atmosphère était électrique. Sans partir vers la Voie lactée dans un vaisseau spatial, ceux-là s'en allaient traverser 28 stations de la ligne orange à bord d'AZUR pour la première fois!

Chacun avait sa raison d'y participer. «Il s'agit d'une soirée historique pour la STM, confie par exemple Tanios Morkos, estimateur à l'Entretien des infrastructures. C'est une expérience nouvelle pour moi, et sûrement unique dans ma carrière. Ce sera marquant pour les 40 prochaines années.»

Plusieurs autres de vos collègues ont participé à l'événement. Lisez leur témoignage et voyez toutes nos photos sur l'En Commun Web.

**1 à 5 à Sauvé, 5 à 10 à Crémazie...** et ainsi de suite. Les bénévoles, répartis en équipe, ont tous entrepris leur voyage dans la deuxième voiture du train, mais, au fil des stations, on leur demandait de se déplacer dans la première voiture par groupes de cinq personnes. On l'aura compris, au bout du trajet, tous avaient déménagé dans la voiture de tête.



«Avec sa nouvelle suspension pneumatique, le train AZUR doit s'ajuster au poids des voyageurs pour obtenir la même précision de hauteur à quai, quelle que soit la charge mobile, explique Daniel Lamoureux, directeur du projet, responsable de l'intégration technique et opérationnelle au Bureau de projet MPM-10. Avec tous ces gens en même temps dans une même voiture, c'était aussi l'occasion de vérifier la ventilation dans le train, ainsi que la sonorisation des messages clients à bord.»

**Un test de poids** — Avant d'entreprendre leur périple nocturne, les bénévoles se sont retrouvés à la cafétéria de la Tour GR, transformée pour l'occasion en véritable centre pré-opérationnel. Inscription, répartition par équipes, numérotation de chacun, puis, pesée pour tous. On utilisait préalablement des sacs de sable dans les premiers tests, mais on aura compris qu'à cette nouvelle étape, il était plus aisé de travailler avec des personnes humaines qui, elles, ne restent pas immobiles comme des poches de sable!

## UN SOURIRE CONTAGIEUX



Chantal et Robert

Chantal Corneillier, changeuse, a le service à la clientèle à cœur. Elle n'hésite jamais à aller au-devant de ceux et celles qui ont besoin d'un petit coup de main pour accéder au métro. Avec l'évolution du rôle changeuse, Chantal est encore plus dans son élément, à l'extérieur de sa loge, et c'est dans ces circonstances qu'elle s'est liée d'amitié avec une cliente... unique.

Dans la jeune vingtaine, originaire d'Amérique du Sud, cette cliente rayonnante vit avec l'ostéogénèse imparfaite, appelée aussi «maladie des os de verre», caractérisées par une grande fragilité osseuse. Elle se déplace en fauteuil roulant et c'est en empruntant les nouveaux ascenseurs de la station Jean-Talon qu'elle a fait la connaissance de Chantal, qui était venue l'accompagner dans ses déplacements.

«Nous nous sommes tout de suite appréciées l'une et l'autre, confie Chantal. Elle m'a appelée «bella», je l'ai appelée «beauté», et c'est resté. On se salue quand on

se voit, on fait des bouts de chemin ensemble dans le métro à la fin de mes journées de travail. Un jour, nous parlions de l'automne, de ses couleurs saisonnières flamboyantes, et j'ai eu l'idée de l'inviter à aller découvrir les Laurentides.»

Robert Lalonde, chauffeur, a tout de suite accepté de prêter main-forte à Chantal à l'aide de son camion personnel, pour permettre à la cliente de voir du pays ; une belle opportunité pour la jeune dame qui a rarement la chance de sortir de la métropole. «Chantal et moi avons connu des moments difficiles dans nos vies, explique Robert, mais le fait de côtoyer cette amie, avec sa joie de vivre et son sourire communicatifs, ça remet les choses en perspective. Ça te réconcilie avec la vie.»

«C'est une amitié qui est née tout naturellement, et si nous avons pu lui apporter un peu de bonheur, c'est tout ce qui compte», concluent Chantal et Robert avec beaucoup d'émotion et de sincérité.

## PIÈCE UNIQUE À JEAN-TALON

Une nouvelle œuvre d'art s'ajoute à la célèbre collection de notre métro. Installée au-dessus des escaliers de l'édicule Jean-Talon Sud, la murale *Correspondances*, de Yann Pocreau, affiche des formes simples, brillantes et colorées sur un fond où élévations techniques et artéfacts se mêlent et se laissent deviner.

Ce montage photographique offre un regard sur l'histoire, l'architecture et la couleur des lieux. Au centre, une composition géométrique aux couleurs des lignes de métro se croisant à la station. En toile de fond, les plans de l'édicule et le premier recensement en Nouvelle-France, réalisé en 1666 par Jean Talon. Effectué de portes en portes pendant l'hiver, ce recensement a dénombré 3215 colons en Nouvelle-France, répartis en 538 familles distinctes. La présence autochtone a symboliquement été ajoutée à ce collage.

L'artiste Yann Pocreau est né à Québec en 1980. Il s'intéresse à la lumière comme sujet vivant et à l'effet de celle-ci sur la trame narrative des images.





# OPUS @ CONCORDIA



Cet automne, comme à chaque année, les étudiants des cégeps et universités montréalais étaient invités à renouveler leur carte OPUS avec photo lors de la Tournée OPUS. Or, les étudiants de l'Université Concordia ont eu l'opportunité de participer à un projet pilote inédit qui leur permettait d'effectuer cette transaction directement sur internet, afin de recevoir leur carte chez eux, livrée par la poste.

Plus de 10000 étudiants se sont prévalus de ce service à l'essai; un nombre qui s'est avéré être bien au-delà des attentes. Le système est conçu pour importer la photo et certaines informations de validation directement du dossier scolaires des étudiants concernés.

C'est en fait Anthony Boulos, un étudiant en Génie industriel de Concordia, qui a proposé l'idée dans le cadre

d'un projet scolaire. Il s'est d'abord adressé au service des Commentaires et plaintes de la STM, à la suite de quoi il a été mis en contact avec René Coutu, directeur d'études – billetterie, aux Technologies de l'information. Ce dernier lui a proposé de travailler l'idée et Antony Boulos a été le lien entre la STM et Concordia pour le développement du projet.

## Mention d'excellence

«Le projet pilote a été une réussite sur toute la ligne, se réjouit Julie Clouâtre, chef de division Renseignements et service à la clientèle. Il y aura évidemment quelques ajustements à prévoir si on reconduit le projet, et surtout si de nouvelles institutions d'enseignement emboîtent le pas et s'associent à nous pour offrir le service chez eux, mais c'est tout à fait réalisable.» Il faut comprendre

qu'il ne dépend pas uniquement de la STM d'étendre la solution à d'autres écoles, puisque celles-ci auront un important travail de collaboration à effectuer afin que nos bases de données respectives se parlent.

Avec un taux de satisfaction générale de 94% envers le service à l'essai cet automne, et 97% des utilisateurs ayant trouvé le processus facile, la pertinence du renouvellement en ligne de la carte OPUS étudiante n'est plus à démontrer. Les cartes étaient livrées à domicile dans un délai de six à sept jours ouvrables, et la grande majorité des retards de livraison observés ont été le résultat d'omissions ou d'erreurs commises par les étudiants au moment de remplir leur formulaire. Il s'agit donc de pépins techniques que nos équipes des TI, en collaboration avec celles des institutions d'enseignement, sont confiantes de pouvoir minimiser.

La réussite de ce projet, qui pourrait bien faire bouler de neige dans les années à venir, est le fruit du travail d'intervenants de l'université Concordia et d'un mandataire (Gestion Termico), mais aussi de plusieurs équipes de la STM, dont celles des Renseignements et services à la clientèle, des Technologies de l'information, des Communications, des Finances, des Affaires juridiques et de la Vente et perception. C'est une histoire à suivre!

*Notre photo, à l'arrière: Alain Sansregret et René Coutu. Rangée du centre: Virginie Maltais-Gagnon, Cynthia Chambon, Maryse Gamache Labrie, Julie Clouâtre, Diane Oster, Alex Aragona et Marc Denoncourt (tous deux de Concordia). À l'avant: Alain Trépanier et Paola Valdebenito (Gestion Termico).*

## BUS HYBRIDES À MONT-ROYAL

**Mont-Royal recevra 27 bus hybrides entre mars et août 2016.** — De par son emplacement, le centre Mont-Royal est privilégié pour l'exploitation des hybrides puisque la vitesse des véhicules est relativement basse. Ceci permet d'anticiper une économie de carburant de

l'ordre de 20% par rapport à un bus diesel standard. De plus, ces nouveaux hybrides contribueront au rajeunissement du parc de Mont-Royal puisque ce centre n'a pas reçu de bus neufs depuis 2007. Actuellement, les modèles les plus récents sont des APS5. Le choix

Pour plus de détails sur les équipements des bus hybrides, consultez l'En Commun web.

de Mont-Royal est donc propice, sans compter que des essais d'un bus hybride pré-série y ont eu lieu en 2013.

Ces autobus construits par Nova Bus sont munis du système hybride à propulsion entièrement électrique. Le moteur diesel active une génératrice qui à son tour produit l'énergie requise pour alimenter le moteur électrique de propulsion et pour recharger la batterie haute-tension. Cette dernière récupère également l'énergie de freinage pour la réutiliser lors d'appels de puissance (départ d'un arrêt et accélération).

Intégrer des hybrides dans un centre comme Mont-Royal représente un défi aux multiples facettes, aussi bien technologiques qu'opérationnelles, mais aussi sur le plan des infrastructures. Quelques modifications devront ainsi être effectuées dans le centre pour pouvoir accueillir les nouveaux bus:

- la roue du laveur, qui permet de détecter le véhicule, sera remplacée par un système au sol (détection à induction);
- des baies de travail seront spécialement aménagées pour l'entretien des équipements disposés sur le toit de l'autobus;
- la hauteur libre de toutes les positions vérins sera augmentée afin de recevoir ces hybrides plus hauts que nos autobus actuels;
- un réservoir d'urée sera installé.

Unité de refroidissement du moteur diesel et du moteur électrique

Onduleur de propulsion

Système rechargeable de stockage d'énergie (SRSE) de 630 volts

Unité de refroidissement des composants électriques

Système d'alimentation des accessoires

Moteur diesel, démarreur / générateur, moteur électrique de propulsion et câblages haute tension

### LE SOUHAIT POUR 2020

Retrouver des bus hybrides dans tous nos centres de transport.

## DES ESSAIS ÉLECTRISANTS

Il ne faut pas confondre les bus hybrides mentionnés dans l'article ci-dessus avec le bus 100% électrique qui a été dévoilé il y a quelques semaines lors du congrès de l'ACTU, et que vous avez peut-être vu en photos, notamment sur l'intranet de la STM.

Ce bus électrique a été présenté dans la foulée du projet international Cité Mobilité, initié par le groupe Volvo, lequel accompagne différentes municipalités dans le cadre de leur virage vers l'électrification des transports. L'entreprise québécoise Nova Bus, filiale nord-américaine de Volvo, gère en effet le programme pour le Canada et les États-Unis, et Montréal est la première de neuf villes nord-américaines à le mettre en œuvre.

Il s'agit d'un projet de démonstration visant à évaluer la performance et la viabilité des bus électriques Nova LFSe, ainsi que la méthode de recharge électrique rapide par conduction en bout de ligne. La STM fera donc l'acquisition de trois de ces véhicules, de quatre bornes de recharge lente et de deux stations de recharge

rapide, qui seront situées aux terminus de la ligne 36 – Monk (Angrignon et Square-Victoria).

Les essais hors service devraient commencer en 2016, tandis que la phase en service clientèle, quant à elle, est prévue pour s'échelonner jusqu'en 2019. Les véhicules et les équipements seront sous la responsabilité des équipes du CT LaSalle.





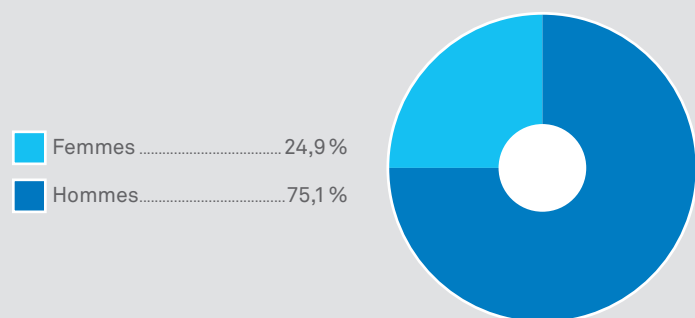
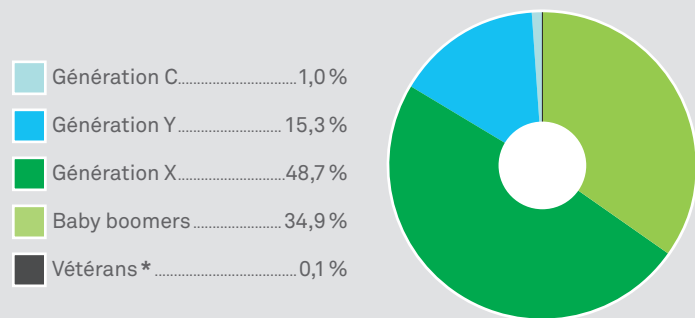
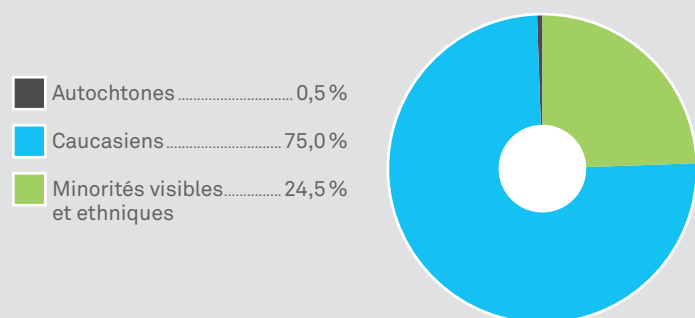
# REPRÉSENTER LA DIVERSITÉ

Le tout premier Plan d'accès à l'égalité en emploi (PAÉE) a vu le jour en 1987 à la STM, bien avant que le gouvernement exige que les entreprises publiques mettent en place de tels programmes. Nous faisons alors figure de pionniers et les multiples reconnaissances reçues depuis plus de 25 ans témoignent de notre position de leader dans le domaine.

Depuis l'implantation du PAÉE, la Société a évolué et mis en branle une série de mesures qui ont fait leurs preuves. Vingt-cinq ans plus tard, une révision du plan s'imposait puisque les mesures visant les femmes, les personnes handicapées ainsi que les minorités visibles et ethniques, n'étaient plus adaptées au contexte d'aujourd'hui.

L'équipe des Ressources humaines s'est mobilisée pour faire évoluer notre PAÉE. Elle a élaboré un plan qui vise à favoriser une juste représentativité de la diversité de la population à tous les niveaux de l'entreprise, ce qui répond à l'un des engagements de la *Déclaration en matière de diversité et d'inclusion* qui existe depuis 2012.

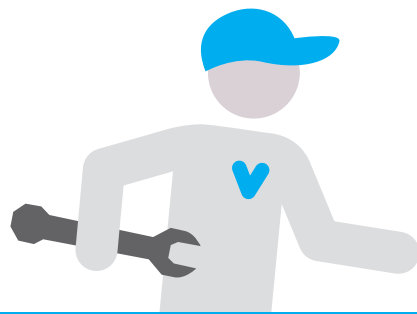
En d'autres mots, l'objectif est de s'assurer que l'effectif soit à l'image de la clientèle desservie, tout en recrutant les personnes les plus compétentes pour répondre aux objectifs d'affaires de l'entreprise. Voici quelques statistiques en date de l'été dernier.



En considérant que la majorité des postes à la STM sont traditionnellement masculins, un effectif féminin à 25% est une bonne moyenne, de même que celle des minorités visibles et ethniques, qui affichent aussi un taux de près de 25%. Par ailleurs, 0,4% des employés déclarent avoir des limitations fonctionnelles ou un handicap.

\* Les vétérans sont nés entre 1922 et 1944, les baby boomers entre 1945 et 1964, les «X» entre 1965 et 1979, les «Y» entre 1980 et 1991 et les «C» depuis 1992.

## RECHERCHÉS Mécaniciens d'ascenseurs et d'escaliers mécaniques

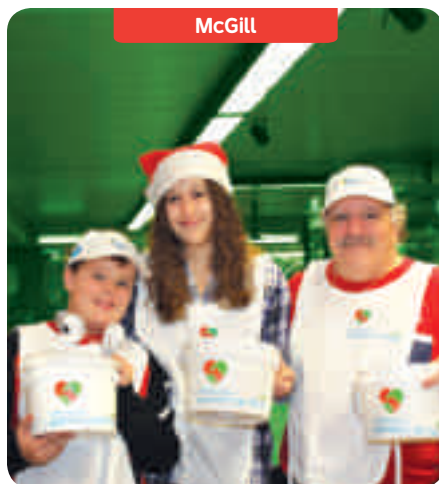


Nous sommes activement à la recherche de mécaniciens d'ascenseurs chevronnés pour combler des postes à l'Entretien des équipements fixes. Avec près de 400 escaliers mécaniques et plus d'une centaine d'ascenseurs, de montes-charges et autres systèmes de déplacement mécaniques, la STM ne manque pas de défis, mais les candidats ayant cette expertise sont rares.

Les escaliers mécaniques, tout comme les ascenseurs, sont d'une importance cruciale pour notre clientèle. Vous connaissez quelqu'un qui souhaite mettre sa carrière en mouvement? N'hésitez pas à passer le mot sur cette offre d'emploi à votre famille et à vos amis qui pourraient correspondre au profil. Pour en savoir plus, consultez le site [stm.info/mecanicien-ascenseur](http://stm.info/mecanicien-ascenseur).

## 90 000 MERQUIS

**Avec toutes nos activités de levées de fonds confondues, c'est près de 90 000\$ que nous avons amassé cette année pour l'Opération paniers de Noël!**



La collecte en station, qui est rendue possible grâce à la participation de centaines d'employés et retraités bénévoles, a permis à elle seule d'amasser 56432\$. Si vous avez acheté des billets du grand tirage, pour lequel une équipe de 75 sollicitateurs ont mis la main à la pâte, vous avez contribué à ajouter 15280\$ aux Paniers de Noël. Sans oublier le reste des fonds, obtenus lors d'activités variées, telles que les tirages moitié-moitié, le pool de hockey, le dîner spaghetti, le tirage Combo hockey, et bien d'autres.

Des équipes de bénévoles se mobilisent maintenant pour assurer la livraison, par bus STM, des paniers d'épicerie à plus de 600 familles démunies de Montréal. C'est un travail colossal qui se prépare des mois à l'avance et qui est orchestré par une équipe de 13 responsables à qui l'on doit le succès de l'activité.

Chapeau aussi, bien sûr, à la générosité des employés et des clients qui, à coup de pièces de monnaie et de quelques dollars, nous permet d'offrir des paniers d'épicerie bien garnis, et ce, pour une 18<sup>e</sup> année consécutive.



## LE RÉCHAUD-BUS AUJOURD'HUI

Le Réchaud-bus des employés et des retraités de la STM célèbre ses 20 ans en 2015. Pour souligner cet anniversaire, nous vous proposons quelques clins d'œil historiques à ce projet de bienfaisance bien à nous. Lisez nos quatre capsules sur l'En Commun web!

En 2011, après 136000 repas servis, le bus 20-029 doit tirer sa révérence; il est remplacé par le 15-011, lui aussi entièrement transformé pour la cause. Le Réchaud-bus continue de jouer son rôle auprès des jeunes de 8 à 15 ans provenant de milieux défavorisés et débute en 2013 une série de tournées dans le quartier Hochelaga-Maisonneuve pour offrir repas chauds et réconfort aux gens moins nantis.

Depuis la création de la collecte unifiée en 1996, les employés et les retraités de la STM ont remis 4,7 M\$ au Réchaud-bus. En fait, 86% des personnes qui ont effectué un don en 2014 ont appuyé cet organisme, qui a recueilli pas moins de 41% du total des dons. Pas de doute, une belle histoire d'amour unit les employés et retraités de la STM au Réchaud-bus. Merci de donner temps et argent à cette grande cause!



# POUR VIVRE LES FÊTES

## NOËL DANS LE PARC

Deux lieux s'illuminent de bien plus que de lumières multicolores jusqu'au 25 décembre: le parc Lahaie et le parc des Compagnons-de-Saint-Laurent, sur le Plateau-Mont-Royal, qui accueillent Noël dans le parc.

Des spectacles, des kiosques de produits locaux, incluant des microbrasseries (pour les parents sages!), de jolis sapins biologiques pour embaumer nos maisons et de l'animation constante en font des endroits à ne pas manquer avant de se lancer dans la période des réjouissances. [noeldansleparc.com](http://noeldansleparc.com)

## MONTRÉAL EN FÊTES

Pendant ce temps-là, le Vieux-Montréal et le Vieux Port s'enveloppent eux aussi d'un air de fête hivernal, ajouté au cachet qu'on leur connaît déjà. Le festival Montréal en fêtes investit ce cadre enchanteur pour offrir tout plein d'activités familiales gratuites jusqu'au

1<sup>er</sup> janvier. Du 10 au 13 et du 17 au 20 décembre, passez par le marché de Noël réinventé sur la Place Jacques-Cartier! Non seulement le père Noël s'y tient, mais vous pouvez aussi y trouver une foule de cadeaux originaux. [montrealenfetes.com](http://montrealenfetes.com)

## VILLAGE DE NOËL À LA TOHU

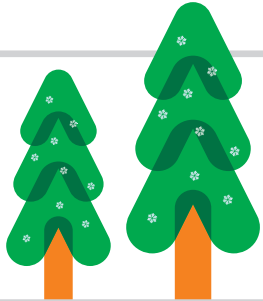
Pendant ce temps, dans Saint-Michel, le site de la TOHU accueille, du 17 décembre au 3 janvier, des visiteurs hors de l'ordinaire. Le Royaume des lutins s'installera au cœur du tout nouveau Village de Noël, où des artisans et des responsables inspirés par l'esprit du temps animeront votre visite. [noelmontreal.ca](http://noelmontreal.ca)

## UNE SOIRÉE RÉUSSIE

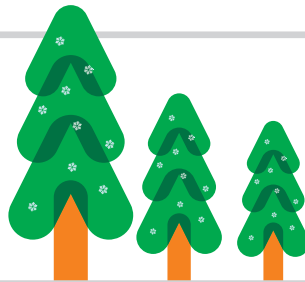
C'est le 3 décembre dernier qu'avait lieu la Soirée des fêtes des employés et retraités de la STM. Avec près d'un millier de participants, une ambiance inégalée et des visages heureux à perte de vue, on peut affirmer sans se tromper que la fête a été couronnée de succès.

L'événement avait lieu à la salle New City Gas, l'endroit branché de l'heure. D'ailleurs, les employés et retraités de la STM ont été particulièrement choyés: McFly, Big Daddy et Apex, nos trois collègues D.J., ont offert des performances inouïes, et ce, du début à la fin.

Un gros merci aux organisateurs, mais aussi, bien sûr, à tous les invités, pour être venus en si grand nombre. Toutes les photos sont sur [lesbusboys.com](http://lesbusboys.com).



*En Commun*  
sera de retour le 21 janvier.  
Joyeuses Fêtes!



## en commun VOL 25 NO 22

### Le 16 décembre 2015

Bulletin interne d'information de la STM

### Rédacteur en chef

Félix Locas (514 280-6187)  
[encommun@stm.info](mailto:encommun@stm.info)

### Collaborateurs

Valérie Boisvert  
Johathan Bougie-Lauzon  
Benoît Clairoux  
Louis-Étienne Doré  
Monique Juteau  
Marie Legault  
Magalie Paré  
Alain Petit  
Michel Pinault

Conception graphique  
Cécile Dion

Dépôt légal: Bibliothèque et Archives nationales du Québec, 2015

En Commun est réalisé par la direction Communication et service à la clientèle. Le genre masculin est utilisé sans aucune discrimination et dans le seul but d'alléger le texte.



## PETIT CADEAU, GRANDE VALEUR

Le lecteur OPUS, qui permet l'achat de titres de transport en ligne, est parfait pour être glissé dans un bas de Noël. Imaginez: offrir du temps libre à vos proches en leur permettant d'éviter les files à chaque début de mois! Ça c'est un beau cadeau... qui ne coûte que 14,49\$. Passez acheter un lecteur OPUS à l'un de nos kiosques pour l'obtenir avant Noël:

- À la station Bonaventure les 15, 16 et 17 décembre, de 9 h à 19 h
- À la station McGill les 21 et 22 décembre, de 9 h à 20 h

Autrement, pour être certain de profiter de la livraison du lecteur avant Noël, assurez-vous de le commander au plus tard le 17 décembre sur [stm.info/opusenligne](http://stm.info/opusenligne).

**NOUVEAU!** — Jusqu'à tout récemment, on ne pouvait acheter que des titres hebdomadaires ou mensuels à tarif ordinaire ou réduit sur OPUS en ligne. Depuis quelques jours, tous les titres sont disponibles. Raison de plus pour acquérir le lecteur!



## Bonjour,

je m'appelle  
Mounir Hrimich.

Nouveau chauffeur affecté au CT Frontenac, Mounir est très heureux d'avoir choisi la STM. «Je suis originaire du Maroc où j'ai déjà travaillé comme conducteur de minibus, entre autres. Arrivé au Québec en 2010, j'ai fait connaissance avec les gens... et avec l'hiver!» En effet, notre nouveau chauffeur a occupé plusieurs emplois depuis son arrivée, dont celui de déneigeur.

«Je déneigeais les alentours du Complexe Guy-Favreau. C'était très dur physiquement. Comme j'avais quelques amis qui travaillaient déjà pour la STM et qui m'en parlaient en bien, j'ai décidé de suivre mon cours à l'École des routiers professionnels. Ça m'a permis d'obtenir toutes les classes de permis nécessaires et de postuler à la STM.

«En parallèle, j'ai conduit des véhicules lourds pour des entreprises et des agences, sur de longues et courtes distances. Finalement, la STM m'a appelé pour l'examen théorique et l'entrevue, et j'ai été embauché! Mon objectif est d'être un bon chauffeur. J'aimerais occuper cet emploi pendant plusieurs années, et ensuite essayer d'autres métiers comme celui d'opérateur.» Voilà un bon plan de match. Bienvenue, Mounir!

## BIENVENUE À LA STM

### Embauches de novembre 2015

Abdelnacer Delhoum, chauffeur  
François Denis, chauffeur  
Daniel Desruisseaux, électronicien télécommunications  
Pierre-Yves Gauthier, chauffeur  
Patrick Gélinas, chauffeur  
Brigitte Goyer, analyste principale – applications  
Mohammed Guessous, chauffeur  
Javier Guiott Diaz, chauffeur  
Dounia Habhouba, analyste – applications  
Mounir Hrimich, chauffeur  
Martin ILiev, chauffeur  
Mercedes Jimenez Sevilla, analyste – applications  
Ioannis Kirbizakis, contremaître – CT Frontenac  
Rachid Korso-Feciane, chauffeur  
Myriam Lague, conseillère – ressources humaines  
Abdelaziz Lahbis, chauffeur  
Khalid Lahlali, chauffeur  
Lucie Lajoie, chauffeure  
Benoît Mailhot, chauffeur  
Sébastien Malenfant, technicien – chaîne d'approvisionnement  
Stanley Massaquoi, chauffeur  
Nicolae Medesan, chauffeur  
Cherif Medjkoune, chauffeur  
Messaoud Ouanes, chauffeur  
Micheline Parent, chauffeure  
Dustin Patry Taylor, réparateur de caisses  
Emmanuel Pimentel, chauffeur  
Serge Poirier, chauffeur  
Zo Rasoahaingo, analyste – soutien technique, T.I.  
Genevieve Renaud, conseillère – partenariat et performance  
Guillaume Richer, mécanicien d'ascenseurs  
Sarah Rioux, chef d'opérations  
Henry-Claude Seide, chauffeur  
Valérie St-Cyr, chauffeure  
Simon St-Pierre, chauffeur  
Normand Synnott, chauffeur  
Anne Tardif, chef de section – environnement  
Alina Bucura Terhes, chauffeure  
Samuel Therrien, technicien – chaîne d'approvisionnement  
Claudia Valenti, chauffeure  
Kassié Théodore Yao, coordonnateur EEF/EMR/RDA/EDT  
Abdelhak Youb, chauffeur